



**IRUDEK 2000 S.L.**

Poligono Industrial Apatta, C/ Baratzondo C14-18 – Apartado de correos 183  
20.400 IBARRA – TOLOSA (GUIPUZCOA) – SPAIN

Tfno: +34 943-692617 – Fax: +34 943-692526 – e-mail: [irudek@irudek.com](mailto:irudek@irudek.com)

[www.irudek.com](http://www.irudek.com)

**INSTRUKCJA OBSŁUGI URZĄDZENIA SAMOHAMOWNEGO TIGER 2,5**



**TIGER 2,5  
EN 360**

**CE 0321**



[www.irudek.com](http://www.irudek.com)

**INSTRUKCJA OBSŁUGI**  
**URZĄDZENIA SAMOHAMOWNEGO TIGER 2,5 M**

**PRZED PRZYSTĄPIENIEM DO UŻYTKOWANIA URZĄDZENIA SAMOHAMOWNEGO NALEŻY DOKŁADNIE PRZECZYTAĆ INSTRUKCJĘ**  
Urządzenie samohamowne Tiger 2,5 m zostało zaklasyfikowane jako środek ochrony indywidualnej PPE w dyrektywie europejskiej 89/686/CEE oraz spełnia wymogi normy europejskiej EN 360:2002.

**OPIS**

Urządzenie samohamowne Tiger 2,5 m jest samozwijającym urządzeniem samohamownym z wbudowanym amortyzatorem bezpieczeństwa. Działa automatycznie podczas poruszania się zarówno w górę jak i na dół bez konieczności dodatkowych działań ze strony użytkownika.. W razie upadku urządzenie blokuje się automatycznie.

Urządzenie składa się z:

- Zatrzaśnika górnego Irudek nr ref. 981 (EN362) służącego do przypięcia do punktu kotwiącego.
- Dolnego zaczepu przymocowanego do zwijalnej taśmy, wyposażonego w zatrzaśnik obrotowy ze wskaźnikiem upadku Irudek nr ref. 986 (EN 362), umożliwiającego swobodne obroty urządzenia samohamownego wokół własnej osi, ograniczając ryzyko splatania taśmy, pozwalającego przyczepianie szelek bezpieczeństwa (EN 361).

**OBCIĄŻENIE, max** : 136 kg.

**DŁUGOŚĆ** : 2.5 metrów.

**MATERIAŁ** : Taśma urządzenia samohamownego Tiger 2.5 M została wykonana z poliestru, a zatrzaśniki ze stali.

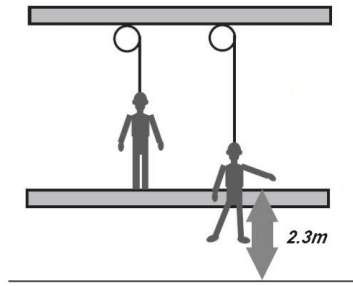
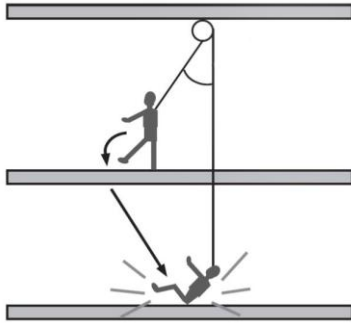
**ZASTOSOWANIE**

Urządzenie samohamowne stanowi podsystem, który przy połączeniu z szelkami bezpieczeństwa zgodnie z normą EN 361 stanowi jeden z systemów zabezpieczających przed upadkiem z wysokości wyszczególnionych w normie EN 363.

W razie upadku urządzenie samohamowne blokuje oraz minimalizuje siłę uderzenia oddziałującą na ciało użytkownika <6 kN.

Używać tylko w płaszczyźnie pionowej.

W celu zapewnienia optymalnego bezpieczeństwa podczas wykonywania pracy na wysokości należy maksymalnie ograniczyć ruchy, upewnić się, że ruchy na boki nie wykraczają poza stożek 30 ° do osi pionowej punktu kotwiącego oraz wykonywać ruchy ze średnią prędkością w celu zapewnienia odpowiednich warunków pracy urządzenia samohamownego.



Nigdy nie dopuszczać do splątania taśmy. Podczas użytkowania należy upewnić się, że taśma nie zwija się splatana.

Nie dopuszczać do splątania się taśmy między nogami lub rękami oraz chronić urządzenie przed kontaktem z ostrymi krawędziami oraz z szorstkimi powierzchniami które mogą spowodować cięcia lub uszkodzenia.

Nie należy przyczepiać urządzenia do bocznych pierścieni zaczepowych na pasie do pozycjonowania (EN 358).

Nigdy nie stosować urządzenia do podtrzymywania czy pozycjonowania przy pracy.

## UŻYTKOWANIE

Korzystając z urządzenia samohamownego należy postępować zgodnie z krokami od 1 do 3 poniżej.

1. Przymocować urządzenie do punktu kotwiącego za pomocą zatrzaśnika Irudek nr ref. 981 (EN 362) umieszczonego w górnej części obudowy.

Punkt kotwiący w którym będzie umocowany system do ochrony przed upadkiem powinien być zawsze umieszczany powyżej pozycji użytkownika, powinien mieć minimalną siłę statyczną 10kN i powinien być zgodny z wymogami EN 795.

Kształt ani konstrukcja punktu kotwiącego nie powinny powodować samoczynnego odzpięcia urządzenia.

2. Przyczepić zatrzaśnik Irudek nr ref. 982 (EN 362) na końcu taśmy do tylnego lub przedniego punktu kotwiącego szelek (EN 361).

3. Upewnić się, że zatrzaśniki zostały prawidłowo zamknięte.

## UWAGI DOTYCZĄCE KONTROLI

-Należy dokładnie sprawdzać wszystkie elementy wyposażenia, czy nie wykazują oznak zniszczenia, nadmiernego zużycia, korozji, szkodliwego działania promieniowania UV, cięć lub innych uszkodzeń spowodowanych nieprawidłowym użytkowaniem.

Należy zwrócić szczególną uwagę na obudowę oraz elementy składowe urządzenia samohamownego takich jak taśma, funkcjonowanie mechanizmu blokującego, amortyzator oraz zatrzaśniki.

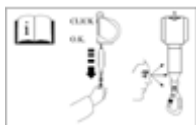
-Każdorazowo przed przystąpieniem do użytkowania należy sprawdzić działanie funkcji blokującej mocnym szarpnięciem zatrzaśnika przymocowanego do taśmy, a następnie przytrzymać i zwolnić wolno taśmę w celu sprawdzenia właściwego działania mechanizmu ściągającego.

-Roźciągnąć taśmę do końca w celu weryfikacji ewentualnych uszkodzeń lub oznak postrzępienia. Należy upewnić się, że zwijanie taśmy jest równomierne i nie nastąpiło jej splątanie.

-Należy sprawdzić czy amortyzator znajduje się właściwie umieszczony w swojej osłonie.

-Należy sprawdzić prawidłowe funkcjonowanie wszystkich zatrzaśników oraz ich mechanizmów zatraskowych.

W przypadku gdy na wskaźniku widoczny jest kolor czerwony, sprzęt należy niezwłocznie wycofać z użytkowania i zwrócić producentowi lub osobie kompetentnej w celu dokonania naprawy.



### **OGRANICZENIA UŻYTKOWANIA**

- Środek ochrony indywidualnej powinien stanowić osobiste wyposażenie jednego użytkownika.
- Punkt kotwiący w którym będzie umocowany system do ochrony przed upadkiem powinien być zawsze umieszczany powyżej pozycji użytkownika, powinien mieć minimalną siłę statyczną 10kN i powinien być zgodny z wymogami EN 795.
- Środek ochrony indywidualnej nie powinien być stosowany przez osoby, których stan zdrowia mógłby wpłynąć na zmniejszenie bezpieczeństwa sprzętu przy normalnym zastosowaniu, jak również w nagłych wypadkach.
- Środek ochrony indywidualnej może być stosowany wyłącznie przez osoby przeszkolone i posiadające odpowiednie umiejętności z zakresu bezpiecznego użytkowania sprzętu.

### **UWAGA**

- Szelki bezpieczeństwa są jedynym urządzeniem naciskającym na ciało, które może być stosowane w systemie ochrony przed upadkiem.
- System ochrony przed upadkiem musi być podłączony do klamer zaczepowych szelek oznaczonych dużą literą A. Oznaczenie 'A/2' wskazuje konieczność połączenia dwóch punktów o takim samym oznaczeniu. Zabrania się łączenia systemu do jednej klamry zaczepowej oznaczonej jako 'A/2'.
- Podłączenie do punktu kotwiącego, klamry zaczepowej i innych części sprzętu musi być dokonane poprzez zatrzaśniki zgodnie z EN 362.
- W przypadku zastosowania z urządzeniem samohamownym zgodnie z EN 353-1, EN 353-2 zaleca się by podłączyć sprzęt do przedniej klamry zaczepowej na szelkach. W przypadku zastosowania z amortyzatorem bezpieczeństwa EN 355 lub urządzeniem samohamownym EN 360 zaleca się podłączenie sprzętu do tylnej klamry zaczepowej na szelkach
- Za każdym razem przed przystąpieniem do korzystania ze środka ochrony indywidualnej obowiązkowe jest przeprowadzenie kontroli sprzętu w celu upewnienia się, że jest on sprawny i nadaje się do użytku.
- Podczas kontroli przed użyciem należy sprawdzić wszystkie elementy sprzętu pod kątem uszkodzeń, nadmiernego znoszenia, korozji, otarć, zniszczenia spowodowanego wpływem UV, nacięć lub śladów niewłaściwego użytkowania, w szczególności należy zwrócić uwagę na urządzenie samohamowne i jego części składowe, taśmę oraz na czy właściwie działa zamknięcie, klamry zaciskowe oraz zatrzaśniki.

### **UWAGI I WSKAZÓWKI**

- Należy opracować plan ratunkowy opisujący postępowanie w nagłych wypadkach, które mogą mieć miejsce podczas pracy.

- Zakazane jest dokonywanie wszelkich zmian czy ulepszanie sprzętu bez uprzedniej pisemnej zgody producenta.
- Środek ochrony indywidualnej powinien być stosowany zgodnie z ograniczeniami jego użytkowania i nie powinien być stosowany do innych celów niż te, dla jakich jest przeznaczony.
- Przed zastosowaniem sprzętu należy sprawdzić zgodność poszczególnych elementów przy podłączaniu do system. Należy upewnić się czy wszystkie elementy pasują i są odpowiednie do danego zastosowania. Zakazuje się stosowania kombinacji elementów sprzętu, w których bezpieczne funkcjonowanie dowolnego elementu może być pod wpływem lub jest zakłócone przez funkcjonowanie drugiego. Należy okresowo sprawdzać podłączenie i dopasowanie komponentów w celu uniknięcia przypadkowego odłączenia i poluzowania.
- Środek ochrony indywidualnej należy wycofać z użytkowania natychmiast, kiedy powstaną jakiegokolwiek wątpliwości co do jego sprawności i bezpieczeństwa i nie powinien być ponownie używany aż do momentu kiedy osoba kompetentna do tego potwierdzi na piśmie, że można sprzęt stosować.
- Środek ochrony indywidualnej musi być natychmiast wycofany z użycia, jeżeli brał udział w powstrzymywaniu spadania.
- Koniecznym dla bezpieczeństwa jest sprawdzanie czy występuje minimalna wymagana wolna przestrzeń poniżej użytkownika w miejscu pracy przed każdym przypadkiem zastosowania sprzętu, po to by przy ewentualnym upadku nie nastąpiło zderzenie z gruntem ani żadną inną przeszkodą na drodze upadku. Wymagana wartość wolnej przestrzeni powinna być zgodna z instrukcją obsługi użytkowanego sprzętu.
- Istnieje wiele niebezpieczeństw, które mogą mieć wpływ na działanie sprzętu i należy podjąć odpowiednie środki ostrożności w trakcie użytkowania sprzętu, a w szczególności należy zwrócić uwagę na:
  - o Sploty i pętle linek bezpieczeństwa lub lin ratunkowych nad ostrymi krawędziami,
  - o Wszelkie defekty takie jak nacięcia, otarcia, korozję,
  - o Narażenie na warunki atmosferyczne,
  - o Upadki wahadłowe,
  - o Ekstremalne temperatury,
  - o Substancje chemiczne,
  - o Przewodność elektryczną
- Dla bezpieczeństwa użytkownika w przypadku sprzedaży produktu poza krajem produkcji należy dostarczyć kupującemu instrukcję obsługi, konserwacji, okresowych przeglądów oraz napraw w języku kraju, w którym produkt ma być stosowany.

## **OKRES TRWAŁOŚCI**

Szacowany okres trwałości produktu wynosi 10 lat od daty produkcji. Następujące czynniki mogą ograniczyć okres trwałości produktu: intensywne użytkowanie, kontakt z substancjami chemicznymi, szczególnie agresywne warunki środowiska, ekstremalne temperatury, promienie UV, otarcia, cięcia, działanie nagłej siły, złe użytkowanie czy konserwacja.

Wymagany coroczny przegląd umożliwi sprawdzenie właściwego funkcjonowania sprzętu. Konieczne jest sprawdzanie sprzętu przez producenta lub jego autoryzowanego przedstawiciela, co najmniej raz do roku. Sprzęt musi być natychmiast wycofany z użycia, jeżeli brał udział w powstrzymywaniu spadania.

## TRANSPORT

Środek ochrony indywidualnej musi być transportowany w opakowaniu, które gwarantuje zabezpieczenie przeciwko wilgoci i mechanicznemu chemicznemu i termicznemu uszkodzeniu.

## INSTRUKCJE DOTYCZĄCE KONSERWACJI

- **CZYSZCZENIE:** Środek ochrony indywidualnej musi być czyszczony w sposób nie powodujący niepożądanych efektów na materiale stosowanym do produkcji sprzętu. Części tekstylne (taśma i liny) oraz części plastikowe należy wycierać bawełnianą ściereczką lub miękką szczotką. Nie należy stosować środków ścierających. W celu usunięcia poważnych zabrudzeń należy uprać w temperaturze od 30°C do 60°C z użyciem neutralnego detergentu. Części metalowe należy przecierać mokrą ścierką. W przypadku zamoczenia sprzętu w trakcie użytkowania lub też z powodu czyszczenia należy pozwolić mu wyschnąć w sposób naturalny oraz przechowywać z dala od bezpośredniego źródła ciepła.

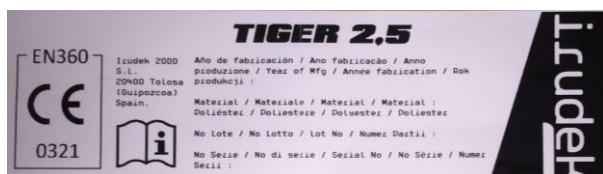
-**PRZECHOWYWANIE:** Środek ochrony indywidualnej powinien być przechowywany luźno opakowany, w suchym i dobrze wentylowanym pomieszczeniu, zabezpieczonym od bezpośredniego źródła światła, wpływu promieni UV, kurzu, ostrych krawędzi, ekstremalnych temperatur oraz substancji żrących.

## NAPRAWA

Naprawa produktu może być przeprowadzona wyłącznie przez producenta sprzętu lub autoryzowanego przedstawiciela producenta, który postępuje zgodnie z jego procedurami.

**OZNACZENIA:** Sprzęt otrzymał następujące oznaczenia:

- i) Oznaczenie CE świadczące, że produkt spełnia wymogi dyrektywy PPE 89/686/EEC
- ii) Oznaczenie producenta
- iii) Dane produktu
- iv) Numer partii oraz numer seryjny
- v) Rok produkcji
- vi) Norma Europejska
- vii) Numer jednostki notyfikowanej
- viii) Piktogram informujący użytkowników o konieczności zapoznania się z instrukcją użytkowania



## INSTRUKCJE DOTYCZĄCE PRZEGLĄDÓW OKRESOWYCH SPRZĘTU

Konieczne jest przeprowadzanie regularnych kontroli sprzętu. Bezpieczeństwo użytkowników sprzętu zależy od stałego dobrego stanu technicznego i wytrzymałości sprzętu.

Środek ochrony indywidualnej powinien być sprawdzany co najmniej co 12 miesięcy. Okresowe kontrole mogą być przeprowadzane wyłącznie przez producenta lub autoryzowanego przedstawiciela producenta.

Uwagi powinno się zamieszczać w karcie kontroli sprzętu. Po okresowym badaniu należy określić datę kolejnego badania. W czasie okresowej kontroli koniecznie należy sprawdzić czy oznaczenia na sprzęcie są czytelne.

### KARTA KONTROLNA

Przed użyciem urządzenia po raz pierwszy należy wypełnić Kartę kontrolną.

Wszelkie informacje dotyczące środka ochrony indywidualnej (nazwa, numer seryjny, data zakupu oraz data rozpoczęcia eksploatacji, nazwisko użytkownika, badania okresowe oraz historia napraw, oraz data badań okresowych) powinny być zanotowane w karcie kontrolnej. Wszystkie zapisy w karcie kontrolnej powinny być wypełnione przez osobę do tego upoważnioną.

Nie należy używać środka ochrony indywidualnej bez właściwie wypełnionej karty kontrolnej.

### IDENTYFIKACJA

NR REFERENCYJNY	<input type="text"/>
NUMER PARTII, SERYJNY	<input type="text"/>
ROK PRODUKCJI	<input type="text"/>
DO UŻYTKU Z	<input type="text"/>
DATA ZAKUPU	<input type="text"/>
DATA PIERWSZEGO DOPUSZCZENIA DO UŻYTKU	<input type="text"/>
NAZWA UŻYTKOWNIKA	<input type="text"/>
UWAGI	<input type="text"/>

### HISTORIA BADAŃ OKRESOWYCH I NAPRAW

DATA	POWÓD WPISU (Przeгляд okresowy/naprawa)	OSOBA UPOWAŻNIONA Nazwisko i podpis	UWAGI	DATA KOLEJNEGO przeгляdu okresowego

Badanie typu CE zostało wykonane przez jednostkę notyfikowaną: SATRA Technology Centre, Kettering, Northants, NN16 8SD U.K., (numer jednostki notyfikowanej 0321), a ocena w fazie kontroli produkcji została wykonana przez jednostkę notyfikowaną: SATRA Technology Centre, Kettering, Northants, NN 16 8SD, Wielka Brytania (numer jednostki notyfikowanej 0321).